

**UCHWAŁA NR XXXVII/273/2017
RADY GMINY MICHAŁOWICE**

z dnia 31 sierpnia 2017 r.

w sprawie uchwalenia Gminnego Programu Wspierania Rodziny w Gminie Michałowice na lata 2017-2019.

Na podstawie art. 18 ust. 2 pkt 15 ustawy z dnia 8 marca 1990 r. o samorządzie gminnym (t.j. Dz.U. z 2016 r., poz. 446 z późn. zm.), art. 176 pkt 1, art. 179 ust. 2 ustawy z dnia 9 czerwca 2011 r. o wspieraniu rodziny i systemie pieczy zastępczej (t.j. Dz. U. z 2017 r., poz. 697 z późn. zm.), Rada Gminy Michałowice uchwała, co następuje:

§ 1. Uchwała się „Gminny Program Wspierania Rodziny w Gminie Michałowice na lata 2017-2019”, stanowiący załącznik do niniejszej uchwały.

§ 2. Wykonanie uchwały powierza się Wójtowi Gminy Michałowice.

§ 3. Uchwała wchodzi w życie z dniem podjęcia.

Przewodnicząca Rady Gminy
Michałowice

Ewa Krawczyk

Michałowice 2017

Gminny Program Wspierania Rodziny dla Gminy Michałowice na lata 2017 – 2019



SPIS TREŚCI

Wprowadzenie	3
Przemiany współczesnej rodziny polskiej.....	5
Diagnoza sytuacji rodzin oraz wsparcia im udzielonego na terenie gminy Michałowice.....	8
1. Charakterystyka demograficzna.....	8
2. Wsparcie finansowe i pozafinansowe dla rodzin z dziećmi	11
2.1. Wsparcie w ramach systemu pomocy społecznej.....	11
2.2. Wsparcie w ramach systemu wspierania rodziny i pieczy zastępczej.....	15
2.3. Program „Rodzina 500 plus”, świadczenia rodzinne, świadczenia z funduszu alimentacyjnego	16
2.4. Specjalistyczne poradnictwo i interwencja kryzysowe.....	18
3. Wsparcie w ramach systemu edukacji.....	18
4. Pozostałe formy wsparcia	20
5. Zasoby lokalne wspierające rodzinę i dziecko	22
6. Analiza SWOT.....	23
Podstawy prawne i powiązania Programu z gminnymi dokumentami strategicznymi.....	25
Cele i zadania Programu Wspierania Rodziny	27
Harmonogram realizacji Gminnego Programu Wspierania Rodziny dla Gminy Michałowice na lata 2017 – 2019	29
Podmioty realizujące działania w ramach Programu.....	34
Finansowanie Gminnego Programu Wspierania	35
Monitoring i ewaluacja Programu	36

Wprowadzenie

Rodzina uznawana jest za podstawową instytucję społeczną, naturalną grupę społeczną, która skupia się na spełnianiu szeregu doniosłych zadań, istotnych zarówno w perspektywie jednostkowej, dotyczącej jej członków, jak i społecznej, odnoszącej się do społeczności lokalnej danej gminy czy szerszego społeczeństwa. Jest ona pierwotnym i najważniejszym środowiskiem, w którym kształtują się postawy, zachowania oraz osobowość dziecka. Wśród najważniejszych funkcji pełnionych przez rodzinę wskazać należy funkcję prokreacyjną, opiekuńczo-wychowawczą, socjalizacyjną, materialno-ekonomiczną, kulturotwórczą, emocjonalno-ekspresyjną i wzorcotwórczą.

Owa doniosła rola rodziny sprawia, że dbałość o jej dobrą kondycję, rozwój i prawidłowe funkcjonowanie staje się jednym z istotnych obszarów działalności państwa. Wyrazem troski o tworzenie optymalnych warunków do powstawania i rozwoju rodziny w ramach usystematyzowanej polityki prorodzinnej jest wprowadzenie i realizacja szeregu aktów prawnych, wprowadzających katalog praw i uprawnień dla polskiej rodziny, poczynawszy od ustawy z dnia 12 marca 2004 r. *o pomocy społecznej* (t.j. Dz. U. z 2016 r., poz. 930 z późn. zm.), poprzez ustawę z dnia 28 listopada 2003 r. *o świadczeniach rodzinnych* (t.j. Dz. U. z 2016 r., poz. 1518 z późn. zm.), ustawę z dnia 5 grudnia 2014 r. *o Karcie Dużej Rodziny* (t.j. Dz. U. z 2016 r., poz. 785 z późn. zm.), uchwalone w zeszłym roku ustawę z dnia 11 lutego 2016 r. *o pomocy państwa w wychowywaniu dzieci* (Dz. U. z 2016 r., poz. 195 z późn. zm.) i ustawę z dnia 4 listopada 2016 r. *o wsparciu kobiet w ciąży i ich rodzin „Za życiem”* (Dz. U. z 2016 r., poz. 1860) na najważniejszej z punktu widzenia niniejszego Programu ustawie z dnia 9 czerwca 2011 r. *o wspieraniu rodziny i systemu pieczy zastępczej* (t.j. Dz. U. z 2017 r., poz. 697)

Rozwiązania systemowe w obszarze wsparcia rodziny uwzględniają komplementarność i kompleksowość działań, podejmowanych przez poszczególne podmioty zaangażowane w proces dbałości o dobrą kondycję rodziny. Wśród narzędzi służących realizacji tego celu na poziomie lokalnym są gminne programy wspierania rodziny i powiatowe programy rozwoju pieczy zastępczej, a na poziomie regionalnym – wojewódzkie programy wspierania rodziny i systemu pieczy zastępczej.

Niniejszy dokument – *Program Wspierania Rodziny dla Gminy Michałowice na lata 2017 – 2019*, określa i wytycza kierunki działań strategicznych Gminy Michałowice w obszarze wsparcia rodziny. Jego podstawowym założeniem jest budowanie spójnego lokalnego systemu wsparcia dla rodzin z dziećmi, w tym w szczególności tych mających trudności w spełnianiu swoich podstawowych funkcji, z funkcją opiekuńczo-wychowawczą na czele.

Celem głównym Programu jest: **Wzmocnienie potencjału rodzin zamieszkujących gminę Michałowice poprzez budowę i udoskonalanie rozwiązań na rzecz wsparcia rodziny naturalnej.**

W ramach Programu wyodrębniono trzy obszary problemowe które stanowią będą przedmiot działań Gminy Michałowice.

Są to obszary:

1. Kształtowanie świadomości społecznej w zakresie prawidłowego i odpowiedzialnego funkcjonowania rodziny.
2. Zapewnienie rodzinom z małoletnimi dziećmi kompleksowego wsparcia.
3. Budowanie i wzmacnianie lokalnego systemu wsparcia rodzin naturalnych.

W każdym z powyższych obszarów wskazano szczegółowe cele operacyjne, służące realizacji celu głównego. Ponadto Program zawiera informację o systemie wsparcia rodziny, uregulowania prawne odnoszące się do tej kwestii, diagnozę istotnych zjawisk i problemów społecznych, mających wpływ na kondycję rodziny oraz diagnozę systemu wsparcia funkcjonującego na terenie naszej gminy, informację o realizatorach programu, jego finansowaniu oraz monitorowaniu i ewaluacji.

Gminny Program Wspierania Rodziny dla gminy Michałowice na lata 2017 – 2020 adresowany jest do rodzin zamieszkałych na terenie gminy Michałowice, ze szczególnym uwzględnieniem rodzin doświadczających trudności w wypełnianiu funkcji opiekuńczo-wychowawczych.

I. Przemiany współczesnej rodziny polskiej

Rodzina, nazwana przez Augusta Comte'a „szkołą życia społecznego” jest dla człowieka pierwszym i najważniejszym środowiskiem wychowawczym i socjalizującym. W istotnym bowiem stopniu kształtuje jego osobowość oraz oddziałuje na jego zachowanie. To właśnie w rodzinie, jak twierdzi K. Pospiszyl „dziecko nawiązuje pierwsze kontakty z innymi ludźmi i zdobywa pierwsze doświadczenia z dziedziny współżycia społecznego. Staje się ona podwaliną i zaczątkiem rozwoju społecznego małego dziecka, rzutując nieraz w decydujący sposób na jego życie”

W literaturze przedmiotu rozpatruje się rodzinę najczęściej bądź to w kategoriach grupy, bądź w kategoriach instytucji społecznej. W pierwszym przypadku należy ona do tzw. „grup pierwotnych”, powstających z reguły spontanicznie, w których stosunki między jej członkami są bezpośrednie, bliskie intymne, o dużym ładunku emocjonalnym. Dla każdego człowieka jest ona więc grupą podstawową, tzn. grupą, z którą jest on ściśle związany znaczną częścią swej osobowości i ważnymi, pełnionymi przez siebie rolami społecznymi (rola matki, ojca, brata, siostry, żywiciela rodziny, itp.).

Przez długie lata dla większości dzieci i młodzieży stanowi ona także stale funkcjonującą grupę odniesienia, z którą świadomie i mocno identyfikuje się jako jej członek, współtworzy i przejmuje kultywowane w niej postawy, obyczaje, wzory zachowania. Reguły i nakazy życia rodzinnego stają się zinternalizowanymi regułami i nakazami jej członków. Rodzina wywiera więc istotny wpływ na wewnątrzrodzinne i zewnątrzrodzinne zachowania oraz postępowanie należące do niej osobnika. Z. Tyszka podkreśla także, że jest to grupa posiadająca poczucie własnej odrębności, własne zadania i cele życiowe¹.

Rodzinę można rozpatrywać także w kategoriach instytucji społecznej. Jest ona bowiem kulturowo uwarunkowanym regulatorem rodzinnych zachowań ludzkich oraz tworem społecznym, zaspakajającym istotne potrzeby jednostki i społeczeństwa. Z. Tyszka twierdzi, iż rodzina w swym aspekcie instytucjonalnym zaspokaja potrzeby:

- społeczeństwa jako całości, tj. utrzymanie ciągłości biologicznej (prokreacja) i kulturowej (socjalizacja),
- innych społecznych zbiorowości (tzn. grup klasowych, etnicznych, itp.),
- jednostek (potrzeby bytowe, opiekuńcze, emocjonalne, itp.).

Powyższe potrzeby rodzina realizuje poprzez wykonywanie określonych funkcji, które zostaną omówione w dalszej części niniejszego rozdziału².

Kształt i funkcjonowanie rodziny zależy w znacznej mierze od społeczeństwa, które to wraz z zawartymi w nim zhierarchizowanymi układami społecznymi wpływa na rodzinę, modyfikując jej podstawowe wymiary: strukturalny i funkcjonalny. Modyfikowana rodzina wywiera z kolei podlegające przekształceniom wpływy na społeczeństwo, jego substrukture i procesy, a te interakcyjne oddziaływania intensyfikują się w okresach szybszych przeobrażeń społecznych.

Przemiany, jakie dokonują się we współczesnej rodzinie nie zawsze pociągają za sobą skutki pozytywne. Coraz więcej rodzin nie potrafi sobie radzić w nowych warunkach społeczno-gospodarczych.

¹ Socjologia rodziny

²

Trudności te mogą uniemożliwić rodzinie wypełnianie jej poszczególnych funkcji, co w konsekwencji może doprowadzić do niewydolności tego środowiska wychowawczego.

Nie ulega wątpliwości, że problemy rodziny kształtują się w ścisłym związku z sytuacją społeczno-ekonomiczną otoczenia, w którym ona funkcjonuje. Niezależnie od form gospodarowania, ustroju społecznego czy systemu kulturowego, istnienie rodziny zawsze związane jest z istnieniem społeczeństwa, które jednocześnie wyznacza jej określone cele, zadania i funkcje, umożliwiające podejmowanie procesu edukacji kolejnych młodych pokoleń. Tworząc nowe życie, będąc podstawą jego istnienia i rozwoju, mając własne prawa rodzina uczestniczy w życiu społeczności lokalnej i religijnej, narodu, społeczeństwa i państwa. Rodzina jest mikrostrukturą społeczną, z jednej strony stanowi pełną autonomię swojego życia, a z drugiej jest ściśle powiązana z całym otoczeniem społecznym.

Rodziny europejskie w okresie minionych trzystu lat uległy olbrzymim przeobrażeniom, które nie przebiegały bezkonfliktowo. Radykalne przeobrażenia życia gospodarczego, społecznego i ustrojowego powodowały i nadal powodują oprócz skutków pozytywnych, wiele następstw w poważnym stopniu dezorganizujących życie rodzinne. Szczególną rolę w teorii przemian rodziny współczesnej odgrywają zmiany związane z przejściem od typu społeczeństwa rolniczego do przemysłowego i zmianą charakteru środowiska zamieszkania ludności.

Oba te czynniki – industrializacja i urbanizacja – wywarły ogromny wpływ na strukturę i funkcjonowanie rodziny. Przez całe wieki (od niewolnictwa w starożytności poprzez feudalizm i kapitalizm) rodzina podlegała silnej władzy ojca, który był jej jedynym żywicielem i „głową”. W rodzinie tej ojciec posiadał decydujący głos we wszystkich sprawach rodzinnych i w odróżnieniu od matki był prawnym opiekunem dzieci oraz reprezentował wszystkich członków rodziny na zewnątrz. Od pozycji ojca w rodzinie nadano jej nazwę patriarchalnej. Rodzina patriarchalna, zwana też rodziną tradycyjną i instytucjonalną była wielopokoleniowa i przeważnie wielodzietna, a także produkcyjna. Tworzyła ona zwartą wspólnotę, która zdolna była przeciwstawić się wrogim naciskom politycznym, ideologicznym czy ekonomicznym. Osobiste cele, dążenia i pragnienia jednostki były sprawą drugorzędną w stosunku do obowiązujących w niej norm i ról rodzinnych.

Wszystko to uległo zmianie w epoce poindustrialnej (poprzemysłowej), która przypadła na wiek XX. Stopniowo – lecz nie bez konfliktów – kształtował się nowy model rodziny, określanej terminem „rodziny współczesnej”, który można scharakteryzować następująco: podstawową i preferowaną formą jej egzystencji jest rodzina mała (dwupokoleniowa), posiadająca oddzielne mieszkanie i prowadząca odrębne gospodarstwo domowe. Oprócz męża nierzadko pracuje także żona. Dominuje rodzina nieprodukcyjna. Główna aktywność rodziny nakierowana jest na wybrane funkcje, które jednak wypełnia ona w sposób bardziej „pogłębiony”. Rodzina staje się grupą coraz bardziej intymną.

Jak twierdzi Z. Tyszka, w rodzinach epoki postindustrialnej można zaobserwować następujące zjawiska:

- znaczny wzrost zatrudnienia kobiet,
- egalitaryzację (zrównanie) w małżeństwie i rodzinie,
- relatywne zmniejszenie wartości dzieci dla rodziców (we względu na obecność wartości konkurencyjnych),
- zróżnicowanie norm i wartości u poszczególnych członków rodziny,
- wypieranie wartości tradycyjnych,
- autonomizację członków rodziny,
- wzrost liczby konfliktów małżeńskich i rozwodów,
- mniejszy procent osób pozostających w sformalizowanych związkach małżeńskich, itp.

Trudno jednoznacznie stwierdzić, czy analizując przemiany współczesnej rodziny, mamy do czynienia z kryzysem, czy też transformacją. Zależy od tego, z jakiego punktu widzenia spogląda się na tę sprawę. Możemy patrzeć na zmiany w rodzinie z punktu widzenia jednostki i wówczas dojdziemy do wniosku, że wolność tejże jednostki w zakresie wyboru kształtu związku i decydowania o jego długości, prokreacji, jak i możliwość samorealizacji nie jest przejawem kryzysu.

Natomiast jeśli ujmiemy te przemiany z perspektywy społeczeństwa, to mamy do czynienia z takimi niebezpiecznymi zjawiskami, jak *„chaos w tradycyjnej organizacji społecznej opartej na rodzinie, brak społecznej kontroli nad prokreacją”*, co przyczynia się do kryzysu demograficznego.

Jednakże jedni i drudzy zapominają o tym, na co wskazuje Stanisław Kawula, a mianowicie, że *„w swym rozwoju historycznym ludzkość wytworzyła różnorodne formy życia małżeńsko-rodzinnego, które dają nam większe lub mniejsze poczucie bezpieczeństwa, uznania i przynależności”*, a społeczeństwo jest systemem samoregulującym, dynamicznie dostosowującym się do zmian technologicznych i ekonomicznych, jak też zmian dokonujących się w samych jednostkach.

Warto również wspomnieć o podejściu badaczy reprezentujących nurt liberalny, którzy uważają, iż nie jest istotne, czy nowe formy odpowiadają określonym wizerunkom rodziny, ale to, czy są realizowane przez nie funkcje w zakresie wzajemnych relacji, opieki i bezpieczeństwa.

Nie można natomiast nie dostrzegać zagrożeń stojących przed rodziną, jak również zaniechać prób dostosowywania jej do otaczającej rzeczywistości. Ponadto nie można pomagać rodzinie, nie znając jej doświadczeń i świata wartości. Podejmując jednak tematykę przemian rodziny, należy pamiętać również o tym, że rodzina sama w sobie jest zjawiskiem złożonym i różnorodnym, osadzonym w konkretnym kontekście historycznym, społecznym i kulturowym, co oznacza, iż zmiany rodziny mogą zachodzić:

- w różnym tempie, szybciej lub wolniej, drogą ewolucji lub rewolucji;
- w różnych obszarach, np. bardziej w sferze świadomości (oczekiwań, ideałów), niż w realnej rzeczywistości (praktyce życia codziennego);
- w różnym zakresie, czyli obejmować kilka dziedzin życia rodzinnego, jedną lub wszystkie;
- w różnym kierunku, np. konserwatywnym lub liberalnym;
- z różnych przyczyn: zewnętrznych, wewnętrznych (rodzina może być przedmiotem i podmiotem zmian), ekonomicznych, politycznych, społecznych, kulturowych, psychologicznych.

II. Diagnoza sytuacji rodzin oraz wsparcia im udzielonego na terenie gminy Michałowice

Gmina Michałowice jest gminą wiejską, położoną jest w województwie małopolskim, w powiecie krakowskim. Siedzibą gminy jest ponad 3-tysięczna miejscowość Michałowice, stanowiąca centrum życia społecznego i gospodarczego, w której mieszczą się władze administracyjne gminy. Administracyjnie gmina obejmuje 18 miejscowości (19 sołectw): Górna Wieś, Kończyce, Kozierów, Książniczki, Masłomiąca, Michałowice, Młodziejowice, Pielgrzymowice, Raciborowice, Sieborowice, Więclawice Dworskie, Więclawice Stare, Wilczkowice, Wola Więclawska, Zagórzycze Dworskie, Zagórzycze Stare, Zdzięstawice i Zerwana.

1. Charakterystyka demograficzna

Jednym z istotnych uwarunkowań decydujących o przebiegu procesów rozwojowych gminy są czynniki demograficzne. Tempo rozwoju ludności i związane z tym zmiany struktury wieku w podstawowych grupach stanowią podstawę do formowania projektów i kierunków rozwoju społecznego gminy.

Na terenie gminy Michałowice, zgodnie z danymi Banku Danych Lokalnych (BDL) Głównego urzędu Statystycznego, na dzień 31 grudnia 2016 r. zamieszkiwało **10 163 osób**, z czego **50,21%** stanowiły kobiety. Od kilku lat utrzymuje się tendencja wzrostowa liczby ludności gminy. W okresie minionych 5 lat (2012-2016) liczba mieszkańców gminy wzrosła o **625 osób**, tj. o 6,15%, co jest wynikiem napływu ludności spoza gminy, głównie z Krakowa, jak również utrzymującego się dodatkowego przyrostu naturalnego. Dynamikę zmian liczby mieszkańców gminy w ostatnich latach przedstawia tabela nr 1.

tabela nr 1. Liczba mieszkańców gminy Michałowice w latach 2012 – 2016

rok	ogółem (dane: UG)	ogółem (dane: BDL)	mężczyźni	kobiety	% kobiety
2016	9 862	10 163	5 060	5 103	50,21
2015	9 718	9 981	4 979	5 006	50,16
2014	9 576	9 845	4 910	4 935	50,13
2013	9 432	9 721	4 838	4 883	50,23
2012	9 027	9 538	4 734	4 804	50,37

źródło: opracowanie własne na podstawie danych BDL GUS

Istotnym elementem oceny stopnia rozwoju gminy jest tempo rzeczywistego przyrostu demograficznego, stanowiące różnicę pomiędzy przyrostem naturalnym i saldem migracji. Dane dotyczące tego obszaru, jak również pozostałe wskaźniki modułu gminnego, obrazuje tabela nr 2.

Gęstość zaludnienia w gminie, która w 2016 roku wyniosła **199 osób** na km², znacznie wzrosła na przestrzeni ostatnich 5 lat. Daje to naszej gminie 9 lokatę w powiecie i 51 w województwie. Zaobserwować można również nieznaczny wzrost liczby zawieranych małżeństw w ostatnich 2 latach, po początkowym spadku wartości tego wskaźnika. Wskaźnik definiujący urodzenia żywe przyjmuje tendencję malejącą.

tabela nr 2. Wskaźniki modułu gminnego w latach 2008 – 2012

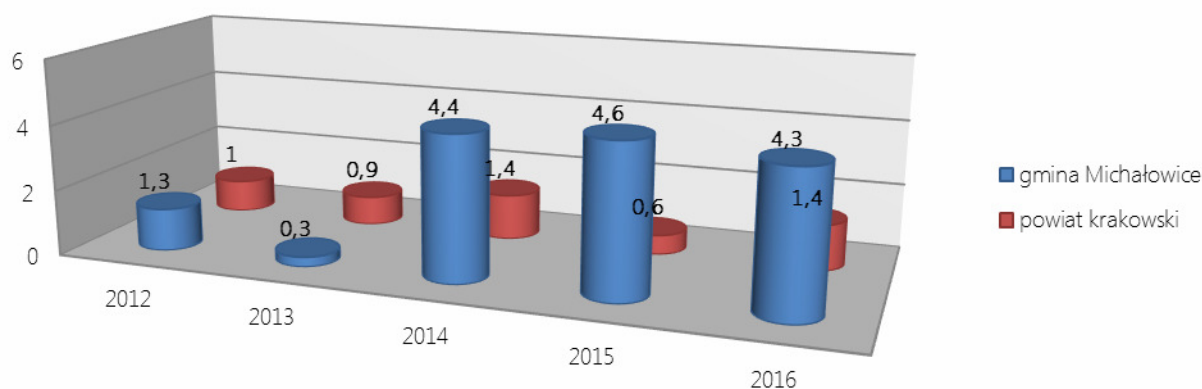
wyszczególnienie	2012	2013	2014	2015	2016
powierzchnia gminy – 51,3 km ²					
liczba ludności na km ²	187	190	193	195	199
liczba małżeństw na 1 000 mieszkańców	5,0	5,7	4,0	3,8	3,6
liczba urodzeń żywych na 1 000 mieszkańców	10,2	9,5	12,2	8,7	11,1
liczba zgonów na 1 000 mieszkańców	8,9	9,2	7,8	7,1	6,8
przyrost naturalny na 1 000 mieszkańców	1,3	0,3	4,4	1,6	4,3
saldo migracji ogółem	148	180	124	bd	126

źródło: opracowanie własne na podstawie danych BDL GUS

Zamieszczone powyżej dane wskazują na wzrost w 2016 r. tempa przyrostu naturalnego, po jego uprzednim zahamowaniu, niemniej jednak wskaźnik na 1 000 mieszkańców tego przyrostu jest jednym z korzystniejszych w skali gmin wiejskich powiatu krakowskiego oraz samego powiatu, co obrazuje poniższy wykres.

Zaobserwować można ponadto spadek współczynnika dot. liczby zawieranych małżeństw na 1 000 mieszkańców.

wykres nr 1. Wskaźnik przyrostu naturalnego dla gminy Michałowice oraz powiatu krakowskiego w latach 2012– 2016

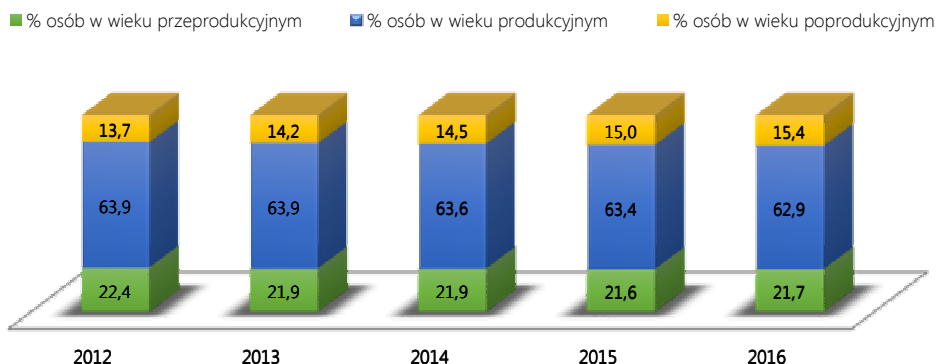


źródło: opracowanie własne na podstawie danych BDL GUS

Powyższe dane wskazują na utrzymującą się w dalszym ciągu atrakcyjność gminy Michałowice, w szczególności dla osób młodych, co potwierdzają, zgodnie z danymi BDL GUS, wysokie dodatnie wskaźniki migracji oraz wspomnianego wcześniej przyrostu naturalnego. Dodatkowo saldo migracji oznacza, że więcej osób przybywa i osiedla się na terenie naszej gminy niż ją opuszcza.

Ważnym elementem dla rozwoju gminy są przeobrażenia struktury wieku, z kolei syntetycznym miernikiem pokazującym wydolność systemu zabezpieczenia społecznego jest wskaźnik obciążenia demograficznego ogółem, pokazujący liczbę osób w wieku nieprodukcyjnym (przed- i poprodukcyjnym), przypadającą na 100 osób w wieku produkcyjnym. Porównanie struktury wieku gminy według podstawowych grup z danymi dla obszaru powiatu krakowskiego wskazują na relatywnie młodszą strukturę wieku naszych mieszkańców.

wykres nr 2. Struktura demograficzna w podstawowych grupach wiekowych w latach 2012 – 2016



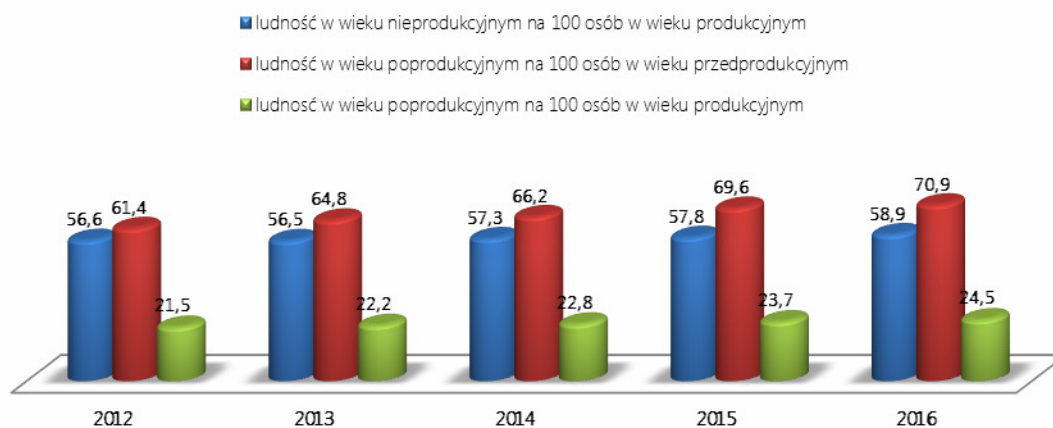
źródło: opracowanie własne na podstawie danych BDL GUS

Analiza zmian zachodzących w strukturze demograficznej gminy pozwala wyciągnąć następujące wnioski:

- odsetek osób w wieku przedprodukcyjnym w ciągu ostatnich 5 lat wykazywał nieznaczną tendencję malejącą,
- odsetek ludności w wieku poprodukcyjnym z roku na rok rośnie, choć wartości w tym zakresie są mniejsze niż dane dla powiatu; oznacza to, że grupą, która wymagać będzie szczególnej uwagi ze strony samorządu gminy są seniorzy,
- udział ludności w wieku produkcyjnym nieznacznie choć systematycznie spada.

Współczynnik obciążenia demograficznego mieszkańców gminy Michałowice w analizowanym okresie wykazuje tendencje malejące, co świadczy o zmniejszeniu się ludności w wieku nieprodukcyjnym na 100 osób w wieku produkcyjnym. Obrazują to dane zamieszczone na wykresie nr 3.

wykres nr 3. Wskaźnik obciążenia demograficznego w latach 2012 – 2016



źródło: opracowanie własne na podstawie danych BDL GUS

Wnioski w zakresie współczynnika obciążenia demograficznego:

- odsetek ludności w wieku nieprodukcyjnym na 100 osób w wieku produkcyjnym z roku na rok rośnie (z 56,6% w 2012 r. do 58,9% w 2016 r.),
- wskaźnik obciążenia demograficznego – ludność w wieku poprodukcyjnym na 100 osób w wieku produkcyjnym również systematycznie rośnie,

- mamy jeden z najniższych indeks starości, rozumiany jako udział ludności w wieku poprodukcyjnym na 100 osób w wieku przedprodukcyjnym. Inaczej mówiąc, wskaźnik ten wyraża liczbę dziadków przypadającą na stu wnuków, wskazując relację między generacją dziadków i wnuków.

2. Wsparcie finansowe i pozafinansowe dla rodzin z dziećmi

Gminny Ośrodek Pomocy Społecznej w Michałowicach, odpowiedzialny za kreowanie lokalnej polityki społecznej, jest głównym inicjatorem działań o charakterze pomocowym, aktywizującym oraz integrującym różnorodne środowiska na rzecz wsparcia grup i osób zagrożonych wykluczeniem społecznym, ze szczególnym uwzględnieniem rodzin wychowujących małoletnie dzieci, zwłaszcza tych mających trudności w wypełnianiu funkcji opiekuńczo-wychowawczych.

2.1 Wsparcie w ramach systemu pomocy społecznej

Na przestrzeni pięciu ostatnich lat 2012 – 2016 zauważa się wzrost liczby rodzin korzystających z pomocy społecznej (w tym z pracy socjalnej), z 152 rodzin korzystających z pomocy finansowej w 2012 roku do 163 rodzin korzystających w 2015 roku, i jednoczesny, ponowny spadek w 2016 r. do 153 rodzin.

Poniższe tabele (nr 3 i 4) obrazują liczbę osób objętych pomocą społeczną w latach 2012-2016 oraz liczbę osób objętych w 2016 r. systemem pomocy społecznej w stosunku do ogólnej liczby mieszkańców gminy – w podziale na poszczególne miejscowości.

tabela 3 Liczba rodzin objętych pomocą społeczną w latach 2012– 2016

rok	2012	2013	2014	2015	2016
liczba rodzin (objętych świadczeniami)	152	145	186	163	153
liczba rodzin (z pracą socjalną)	222	222 +16 rodzin (lokalne podtopienia)	281	233	266
liczba osób w rodzinach	548	537	621	709	706

źródło: opracowanie własne na podstawie danych Gminnego Ośrodka Pomocy Społecznej w Michałowicach

tabela 4. Liczba osób objętych pomocą społeczną w 2016 roku z podziałem na miejscowości

l.p.	nazwa miejscowości	liczba mieszkańców gminy	liczba osób objętych pomocą społeczną	
			Liczba	%
1	Górna Wieś	449	33	7,34
2	Kończyce	240	18	7,50
3	Kozierów	303	49	16,17
4	Książniczki	292	56	19,17
5	Masłomiąca	825	52	6,30
6	Michałowice	3 228	151	4,67
7	Młodziejowice	415	28	10,40
8	Pielgrzymowice	494	24	6,74
9	Raciborowice i Prawda	885	80	9,03
10	Sieborowice	371	19	5,12

11	Więclawice Dworskie i Stare	604	43	7,11
12	Wilczkowice	427	30	7,02
13	Wola Więclawska	374	35	9,35
14	Zagórzycy Dworskie i Stare	427	59	13,81
15	Zdzięslawice	230	20	8,69
16	Zerwana	298	9	3,02
razem:		9 862	706	7,15

źródło: opracowanie własne na podstawie danych Gminnego Ośrodka Pomocy Społecznej w Michałowicach

Największy procent osób objętych pomocą tut. Ośrodka w stosunku do ogólnej liczby mieszkańców poszczególnych miejscowości gminy odnotowany został w 2016 roku w miejscowościach: **Książniczki** (19,17%), **Kozierów** (16,17%), **Zagórzycy Dworskie i Stare** (13,81%), **Młodziejowice** (10,40%).

Z kolei najwięcej dzieci z rodzin znajdujących się w gminnym systemie pomocy społecznej zamieszkuje miejscowości: **Michałowice** (53 dzieci), **Raciborowice** (32 dzieci) oraz w dalszej kolejności **Masłomiąca** (19 dzieci) oraz **Wilczkowice** (16 dzieci), co obrazuje tabela nr 5.

tabela 5. Liczba rodzin objętych pomocą społeczną w 2016 roku – w poszczególnych miejscowościach gminy

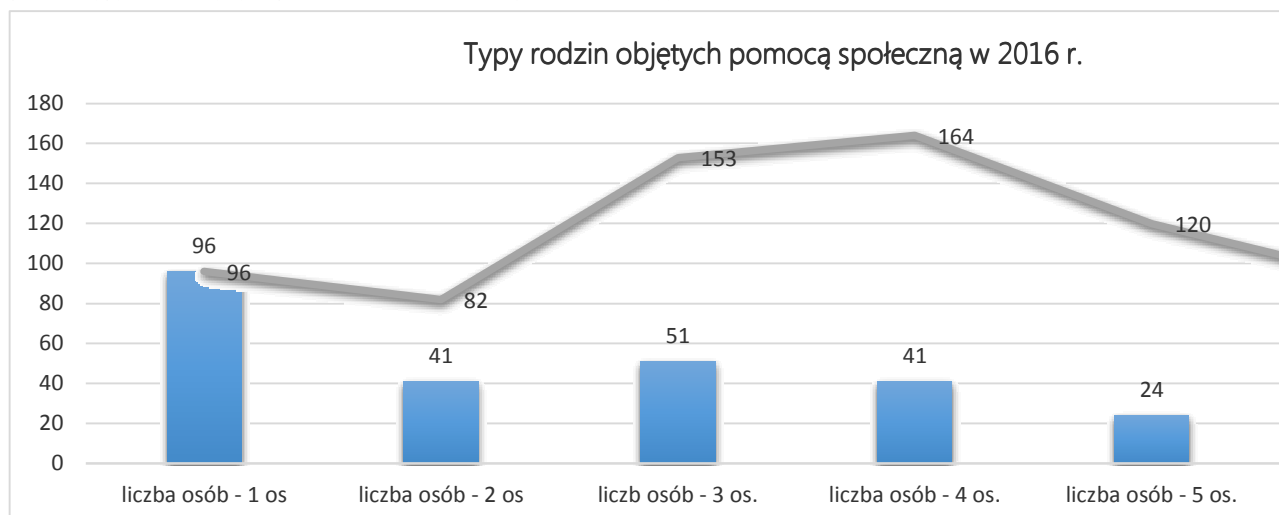
l.p.	nazwa miejscowości	liczba rodzin	liczba rodzin z dziećmi	w tym liczba dzieci
1	Górna Wieś	10	7	15
2	Kończyce	4	1	5
3	Kozierów	15	10	14
4	Książniczki	20	7	11
5	Masłomiąca	22	8	19
6	Michałowice	63	25	53
7	Młodziejowice	10	4	11
8	Pielgrzymowice	9	4	9
9	Raciborowice i Prawda	29	16	32
10	Sieborowice	11	3	6
11	Więclawice Dworskie i Stare	17	6	12
12	Wilczkowice	10	5	16
13	Wola Więclawska	15	6	9
14	Zagórzycy Dworskie i Stare	22	8	15
15	Zdzięslawice	4	3	11
16	Zerwana	5	2	4
razem:		266	115	242

źródło: opracowanie własne na podstawie danych Gminnego Ośrodka Pomocy Społecznej w Michałowicach

Należy zauważyć, iż dzieci stanowią **34,27%** ogółu osób objętych gminnym systemem pomocy społecznej.

Analizując dane liczbowe dot. typów gospodarstw domowych objętych pomocą i wsparciem Ośrodka (przy czym pod pojęciem „gospodarstwa domowe” rozumiemy zarówno samotne gospodarstwa, jak i rodziny) największą grupę stanowiły w 2016 r. gospodarstwa **jednoosobowe** (96 gospodarstw), w dalszej kolejności rodziny **trzy osobowe** (51 rodzin, w których żyły 153 osoby) oraz **dwu- i czteroosobowe** (w których żyły 164 osoby). Taka tendencja utrzymuje się już od kilku lat. Rodzin pięcio- oraz sześciuosobowych i więcej, które korzystały ze świadczeń i usług społecznych było w ubiegłym roku 37 (z 211 osobami).

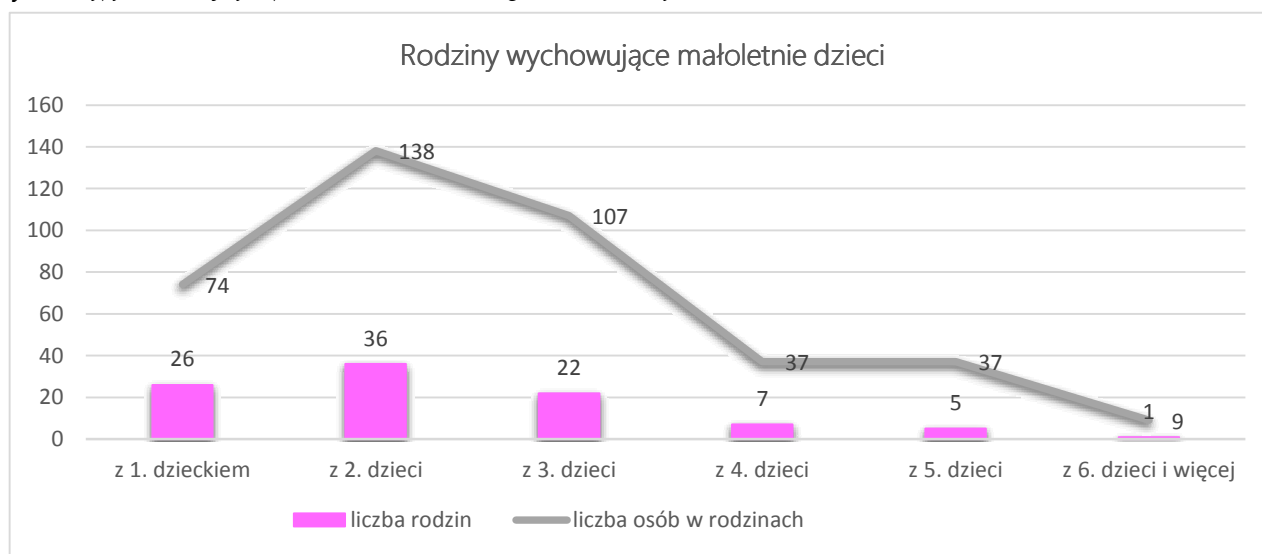
wykres 4. Typy rodzin objętych pomocą w 2015 r. – z uwzględnieniem liczby osób



źródło: opracowanie własne na podstawie danych Gminnego Ośrodka Pomocy Społecznej w Michałowicach

Analizując strukturę rodzin wychowujących małoletnie dzieci można zauważyć, że spośród 97 takich rodzin objętych pomocą w 2016 r., największą grupę stanowiły rodziny z dwojgiem dzieci (36 rodzin), a w dalszej kolejności – z jednym (26 rodzin) oraz trojgiem dzieci (22 rodziny).

wykres 5 Typy rodzin objętych pomocą w 2015 r. – z uwzględnieniem liczby dzieci



źródło: opracowanie własne na podstawie danych Gminnego Ośrodka Pomocy Społecznej w Michałowicach

Poniższa tabela przedstawia strukturę powodów przyznawania pomocy społecznej, które określone są w ustawie o pomocy społecznej na przestrzeni ostatnich czterech lat. Powody przyznawania świadczeń mogą współwystępować ze sobą wobec tego nie sumują się.

tabela 6. Powody udzielania pomocy klientom Ośrodka w latach 2010 – 2016 (dane ze sprawozdania MPIPS).

przyczyna	liczba				
	2012	2013	2014	2015	2016
ubóstwo	66	80	82	86	69
sieroctwo	1	2	0	0	0
bezdomność	2	2	2	2	1
bezrobocie	38	51	43	38	27
potrzeba ochrony macierzyństwa,	57	30	28	33	27
w tym wielodzietność					26
niepełnosprawność	75	47	46	50	52
długotrwała lub ciężka choroba	38	82	103	100	109
bezzradność w sprawach opiekuńczo-wychowawczych i prowadzenia gosp. domowego	57	61	65	55	43
przemoc w rodzinie	2	11	7	2	1
alkoholizm	2	7	7	4	3
narkomania	2	1	0	0	0
trudności po opuszczeniu zakładu karnego	0	2	0	0	2
zdarzenie losowe	0	1	0	0	0
sytuacja kryzysowa	0	0	0	0	1

źródło: opracowanie własne na podstawie danych Gminnego Ośrodka Pomocy Społecznej w Michałowicach

Dominującym powodem ubiegania się o pomoc w 2016 r., podobnie jak w latach poprzednich, była **długotrwała i ciężka choroba, ubóstwo, niepełnosprawność**, bezradność w sprawach opiekuńczo-wychowawczych i prowadzeniu gospodarstwa domowego. Przy czym szczególnie wzrost w stosunku do lat ubiegłych można zaobserwować w przypadku takich przesłanek przyznawania pomocy jak: długotrwała i ciężka choroba oraz bezradność.

Z pomocy w postaci gorącego posiłku lub zasiłku celowego z przeznaczeniem na zakup żywności, realizowanych w ramach programu finansowego wsparcia gmin w zakresie dożywiania „Pomoc państwa w zakresie dożywiania” skorzystało w 2016 roku **168 mieszkańców** gminy Michałowice, w tym:

- **22 dzieci** do czasu rozpoczęcia nauki w szkole podstawowej (z czego 10 dzieci objętych było w ciągu roku pomocą w postaci zasiłku celowego),
- **104 uczniów** do czasu ukończenia szkoły ponadgimnazjalnej (w tym 10 uczniów objętych było w ciągu roku pomocą w postaci zasiłku celowego),
- **20 uczniów** objętych pomocą w postaci dożywiania wyłącznie w ramach programu osłonowego,
- **5 osób** w trakcie trwania Programu w 2016 r. zmieniło status z dziecka do czasu rozpoczęcia szkoły podstawowej na ucznia do czasu ukończenia szkoły ponadgimnazjalnej,
- **94 osób – dorosłych członków rodzin**, którym przyznano pomoc na dzieci w postaci zasiłku celowego z przeznaczeniem na zakup żywności.

Osoby objęte Programem skorzystały w 2016 r. z następujących form wsparcia:

- dożywianie dzieci i uczniów w przedszkolach i szkołach – **125 osób**,
- zasiłki celowe na zakup żywności – **94 osoby** (w tym: 51 dzieci i uczniów do czasu ukończenia szkoły ponadgimnazjalnej i **43 osób** – członkowie rodzin dzieci, na które decyzją przyznano świadczenie w postaci zasiłku celowego z przeznaczeniem na zakup żywności).

2.2 Wsparcie w ramach systemu wspierania rodziny i pieczy zastępczej

Asystent rodziny

Rodzinom przeżywającym trudności w wypełnianiu funkcji opiekuńczo-wychowawczych przysługuje pomoc w postaci wsparcia asystenta rodziny. Od kwietnia 2013 roku Ośrodek Pomocy Społecznej w Michałowicach zatrudnia asystentów rodzin, których zadaniem jest wspieranie rodziny, wychowującej małe dzieci w przezwyciężaniu trudności opiekuńczo-wychowawczych. Zawód ten został powołany do życia, aby zapobiegać pogłębianiu się trudności w rodzinie, w wyniku których dziecko mogłoby zostać umieszczone przez sąd rodzinny i opiekuńczy poza rodziną

tabela 7. Liczba rodzin objętych wsparciem asystenta rodziny w latach 2013 – 2016

rok	liczba asystentów	Liczba rodzin objętych wsparciem asystenta rodziny	liczba dzieci wychowujących się w rodzinach objętych wsparciem asystenta rodziny
2013	3	17	29
2014	2	20	40
2015	3	14	31
2016	2	11	26

źródło: opracowanie własne na podstawie danych z Gminnego Ośrodka Pomocy Społecznej w Michałowicach

Czasookres pracy z asystentami wynosi średnio powyżej 1 roku. Główne problemy, z jakimi borykały się rodziny objęte opieką i wsparciem asystenta rodziny:

- bardzo niskie i niskie umiejętności opiekuńczo-wychowawcze,
- brak stałego zatrudnienia,
- zaburzenia o podłożu psychicznym dzieci i rodziców,
- zaburzenia zachowania u dzieci,
- kryzysy rodzinne,
- uzależnienie od alkoholu, przemoc w rodzinie,
- problemy szkolne i młodzieży,
- uzależnienie od alkoholu, przemoc w rodzinie.

Rodziny zastępcze

Ustawa o wspieraniu rodziny i systemie pieczy zastępczej stanowi, że w przypadku niemożności zapewnienia dziecku opieki i wychowania przez rodziców, zostaje ono umieszczone w pieczy zastępczej.

Pieczą zastępczą może być sprawowana w formie:

- 1) rodzinnej,
- 2) instytucjonalnej.

Przez rodzinną pieczę zastępczą rozumie się rodziny zastępcze (spokrewnione, niezawodowe, zawodowe) oraz rodzinne domy dziecka.

Instytucjonalna pieczę zastępcza to: placówki opiekuńczo-wychowawcze, regionalne placówki opiekuńczo-terapeutyczne, interwencyjne ośrodki preadopcyjne.

W pieczy zastępczej z terenu gminy Michałowice przebywa **9 dzieci**.

tabela 8. Liczba dzieci z terenu gminy Michałowice przebywających w pieczy zastępczej w latach 2013 – 2016

rok	Liczba dzieci z terenu gminy w pieczy zastępczej	
	rodzinnej	instytucjonalnej
2013	7	2
2014	7	2
2015	7	2
2016	7	2

źródło: opracowanie własne na podstawie danych z Powiatowego Centrum Pomocy Rodzinie w Krakowie

Ustawa o wspieraniu rodziny i systemie pieczy zastępczej nałożyła na gminy obowiązek partycypowania w kosztach związanych z umieszczeniem po 1 stycznia 2012 roku dziecka w szeroko rozumianej pieczy zastępczej. Koszty kształtują się na poziomie:

- 10% wydatków poniesionych na opiekę i wychowanie dziecka w pierwszym roku pobytu dziecka w pieczy zastępczej,
- 30% wydatków poniesionych na opiekę i wychowanie dziecka w drugim roku pobytu dziecka w pieczy zastępczej,
- 50% wydatków poniesionych na opiekę i wychowanie dziecka w trzecim roku i następnych latach pobytu dziecka w pieczy zastępczej.

Poniższa tabela przedstawia wydatki poniesione przez gminę Michałowice za pobyt dzieci w pieczy zastępczej na przestrzeni 2013 – 2016.

tabela 9. Wydatki na współfinansowanie pobytu dzieci w pieczy zastępczej w latach 2013 – 2016

rok	formy pieczy zastępczej	liczba umieszczonych dzieci	wydatki poniesione przez gminę	ogółem
2013	placówki opiekuńczo-wychowawcze	2	15 262,05 zł	16 292,05 zł
	rodziny zastępcze	1	1 030,00 zł	
2014	placówki opiekuńczo-wychowawcze	1	24 121,67 zł	27 911,79 zł
	rodziny zastępcze	1	3 790,12 zł	
2015	placówki opiekuńczo-wychowawcze	1	26 526,06 zł	36 645,42 zł
	rodziny zastępcze	3	10 119,36 zł	
2016	placówki opiekuńczo-wychowawcze	1	29 673,48 zł	51 053,05 zł
	rodziny zastępcze	3	21 379,57 zł	

źródło: opracowanie własne na podstawie danych Gminnego Ośrodka Pomocy Społecznej w Michałowicach

2.3. Program „Rodzina 500 plus”, świadczenia rodzinne i świadczenia z funduszu alimentacyjnego

W okresie od 1 kwietnia do 31 grudnia 2016, **940 rodzin** zamieszkujących teren naszej gminy złożyło w siedzibie Ośrodka **1004 wnioski** o ustalenie prawa do świadczenia wychowawczego

w ramach programu *Rodzina 500 plus* (**483 wnioski** na pierwsze i kolejne dziecko, **521 wniosków** na drugie i kolejne dziecko). Wydano **965 decyzji** administracyjnych, w tym 940 decyzji przyznających świadczenia na **1 919 dzieci** i 25 decyzji odmownych.

W sumie w ramach Programu Rodzina 500 plus Gminny Ośrodek Pomocy Społecznej w Michałowicach wypłacił **11 199 świadczeń** na kwotę **5 583 182,60 zł**.

tabela nr 10. Świadczenia wychowawcze – dane za 2016 r.

lp.	Program Rodzina 500 plus – wyszczególnienie	dane
1.	liczba wniosków o ustalenie prawa do świadczenia wychowawczego, w tym:	1 004
1.1	na pierwsze i kolejne dziecko	483
1.2	na drugie i kolejne dziecko	521
1.3	złożone wnioski niezgodne z właściwością	12
1.4	wnioski przekazane w ramach koordynacji	6
2	liczba rodzin	940
3	liczba dzieci w rodzinach	1 919
4.	liczba wypłaconych świadczeń	11 199
5.	liczba decyzji odmownych	25

źródło: opracowanie własne na podstawie danych Gminnego Ośrodka Pomocy Społecznej w Michałowicach

Kolejną formą pomocy, z której mogą skorzystać rodziny w gminie, są świadczenia rodzinne. Zasiłek rodzinny wraz z dodatkami jest świadczeniem, które ma na celu częściowe pokrycie wydatków na utrzymanie dziecka i przyznawany jest na roczny okres zasiłkowy.

Ze świadczeń rodzinnych skorzystały w 2016 roku **543 rodziny** i jest to wzrost w stosunku do lat poprzednich. Wynika to z faktu uruchomienia w kwietniu 2016 roku *Programu Rodzina 500 plus*, wskutek czego wnioskodawcy w/w Programu dowiedzieli się również o swoim uprawnieniu do świadczeń rodzinnych

Poniższa tabela (nr 11) oraz wykres (nr 5) przedstawiają szczegółowo opisywane tendencje w zakresie świadczeń rodzinnych, na przestrzeni lat 2013 – 2016.

tabela 11. Średnioroczna liczba rodzin pobierających świadczenia rodzinne i zasiłki rodzinne w latach 2013 – 2016

l.p.	Wyszczególnienie	Lata			
		2013	2014	2015	2016
1	liczba rodzin pobierających świadczenia rodzinne	379	365	366	396
2	liczba rodzin pobierających zasiłki rodzinny, w tym:	285	267	263	279
2.1.	na 1 i 2 dziecko	285	267	263	279
2.2.	na 3 dzieci	67	58	55	56
2.3.	na 4 i więcej dzieci	16	11	8	7

źródło: opracowanie własne na podstawie danych Gminnego Ośrodka Pomocy Społecznej w Michałowicach

Ośrodek Pomocy Społecznej w Michałowicach wypłaca również świadczenia z funduszu alimentacyjnego osobom do tego uprawnionym, głównie dzieciom i młodzieży uczącej się do 24 roku życia. Liczba wypłacanych świadczeń z roku na rok wzrasta, z 25 rodzin korzystających w roku 2012 do 29 rodzin korzystających w 2016 r, w których żyły 44 uprawnione osoby.

tabela 12. Liczba rodzin pobierających świadczenia z funduszu alimentacyjnego w latach 2012-2016

rok	liczba rodzin	liczba osób	liczba wypłaconych świadczeń	kwota wypłaconych świadczeń (w zł)
2012	25	40	509	185 893
2013	25	40	504	193 080
2014	28	33	513	218 300
2015	29	43	537	235 700
2016	28	44	541	235 546

źródło: opracowanie własne na podstawie danych Gminnego Ośrodka Pomocy Społecznej w Michałowicach

2.4 Specjalistyczne poradnictwo i interwencja kryzysowa

W 2016 roku z oferty poradnictwa specjalistycznego świadczonego przez specjalistów (psychologa, prawników, pracownika socjalnego) skorzystało ogółem **35 rodzin z małoletnimi dziećmi (w których żyło 75 dzieci)**, u których problemem dominującym był problem przemocy domowej oraz problem słabych kompetencji wychowawczych.

Ponadto z oferty konsultacji psychologa dziecięcego skorzystało w 2016 roku **112 rodziców, dzieci, nauczycieli i pracowników naszego Ośrodka**. Zadanie było realizowane w ramach projektu realizowanego w ramach rządowego programu „Bezpieczna i przyjazna szkoła” przez Centrum Obsługi Edukacji w Michałowicach.

Liczba konsultacji i porad w ramach specjalistycznego poradnictwa przedstawia się następująco: porady psychologiczne – **216**, porady prawne, w tym w zakresie prawa rodzinnego – **46 porad**.

Poniższa tabela przedstawia usługę poradnictwa specjalistycznego, udzielonego w latach 2013-2016

tabela 13. Usługa poradnictwa specjalistycznego w latach 2013 – 2016

poradnictwo	liczba udzielonych porad			
	2013	2014	2015	2016
psychologiczne	160	336	315	216
prawne	76	72	38	46
socjalne	17	15	15	21
liczba porad ogółem	253	423	368	283
liczba rodzin z dziećmi	34	47	33	35

źródło: opracowanie własne na podstawie danych Gminnego Ośrodka Pomocy Społecznej w Michałowicach

3. Wsparcie w ramach systemu edukacji

Na terenie gminy Michałowice funkcjonują 3 zespoły szkół: w Michałowicach, w Raciborowicach i w Więclawicach oraz 3 przedszkola: Niepubliczne Przedszkole „Promyczek” w Michałowicach, Przedszkole im. M. Montessori w Raciborowicach i Prywatne Przedszkole „Kubusiowa Dolina” w Zdzięslawicach. W Michałowicach działa także Prywatny Żłobek „Dolina Muminków.”

Poniżej przedstawione zostały dane dotyczące ilości uczniów w 2016 roku w wszystkich placówkach oświatowych na terenie gminy Michałowice i poza nią.

tabela 14. Dzieci w placówkach oświatowych na terenie gminy Michałowice w 2016 r.

rodzaj instytucji	liczba dzieci
żłobek	15
przedszkola na terenie gminy oraz oddziały przedszkolne	287
przedszkola poza terenem gminy	103
szkoły podstawowe	670
gimnazja	260

źródło: dane z Centrum Obsługi Edukacji w Michałowicach

Gmina Michałowice przyznaje uczniom stypendia szkolne i pomoc materialną. Stypendia szkolne w 2016 roku zostały przyznane 94 uczniom w łącznej wysokości 18 780 zł (tabela 15). W porównaniu do lat poprzednich zmniejszyła się ilość dzieci korzystających z tego rodzaju pomocy, również wydatki na ten cel zmalały.

tabela 15. Wsparcie finansowe dla uczniów w latach 2013 – 2016

rok	liczba osób	kwota świadczeń (zł)
2013	127	21 155
2014	122	20 675
2015	120	19 885
2016	94	18 780

źródło: opracowanie własne na podstawie danych z Centrum Obsługi Edukacji w Michałowicach

Z danych uzyskanych z Centrum Obsługi Edukacji w Michałowicach wynika również, że z terenu gminy Michałowice obowiązek szkolny realizuje 40 dzieci niepełnosprawnych, część z nich jest dowożona przez przewoźników do placówek oświatowych poza terenem gminy, a część przez rodziców.

tabela 16. Dzieci i młodzież z niepełnosprawnością do 21 roku życia realizujących obowiązek szkolny w 2015 r.

rodzaj instytucji	liczba dzieci
szkoły na terenie gminy	18
placówki oświatowe poza terenem gminy (osoby dowożone przez przewoźników)	14
placówki oświatowe poza terenem gminy (osoby dowożone przez rodziców)	10

źródło: opracowanie własne na podstawie danych z Centrum Obsługi Edukacji w Michałowicach

Na terenie gminy Michałowice funkcjonują 3 świetlice szkolne, usytuowane w strukturach organizacyjnych każdego z Zespołów Szkół, ze wsparcia których skorzystało ok. **380 dzieci**.

tabela 17 Wsparcie finansowe dla uczniów w 2016 r.

świetlica	godziny pracy	kwota dzieci	oferta
Świetlica Szkolna przy Zespole Szkół w Michałowicach	5 dni w tygodniu 7:00 – 18:00	180	- pomoc w nauce i odrabianiu zadań, - gry i zabawy ruchowe, - zajęcia rozwijające zainteresowania
Świetlica Szkolna przy Zespole Szkół w Raciborowicach	5 dni w tygodniu 7:00 – 17:00	140	- opieka wychowawcza i pomoc w nauce, organizacja czasu wolnego - gry i zabawy dydaktyczne - gry i zabawy ruchowe - zajęcia plastyczne - zajęcia czytelnicze
Świetlica Szkolna przy Zespole Szkół w Więclawicach Starych	5 dni w tygodniu 7:00 – 17:00	160	- pomoc w nauce i odrabianiu zadań - gry i zabawy stolikowe - zajęcia rozwijające zainteresowania (czytelnicze, plastyczne) - zabawa w kąciku zainteresowań

źródło: opracowanie własne na podstawie danych z Zespołów Szkół funkcjonujących na terenie gminy

Opieka logopedyczna w każdym z Zespołów Szkół – 20 godzin tygodniowo oraz opieka i wsparcie psychologa i pedagoga

W poprzednich latach do 31 grudnia 2015 r. na terenie gminy funkcjonowała świetlica środowiskowa w Raciborowicach prowadzona przez Centrum Kultury i Promocji w Michałowicach. Aktualnie na terenie gminy nie funkcjonuje żadna świetlica środowiskowa czy też socjoterapeutyczna.

W 2016 r. Centrum Obsługi Edukacji we współpracy z Wyższą Szkołą Humanitas w Sosnowcu realizowało projekt pn. **Michałowski Uniwersytet Dziecięcy** – w zajęciach Uniwersytetu uczestniczy ok. **150 dzieci** w wieku 6-12 lat, oferta obejmuje comiesięczne wykłady i warsztaty, konkursy pokazy naukowe, wycieczki. W czasie, kiedy młodzi badacze zgłębiają tajniki wiedzy, ich rodzice mogą wziąć udział w bezpłatnych spotkaniach Akademii Rozwoju Rodzica, dot. m.in. tematów prawnych, psychologicznych, pedagogicznych

4. Pozostałe formy wsparcia

Kolejnym ważnym elementem obrazującym sytuację rodzin i dzieci dla gminy Michałowice jest statystyka dotycząca ilości prowadzonych procedur *Niebieskie Karty* w rodzinach dotkniętych przemocą domową. Z poniższej tabeli nr 18 wynika, że z roku na rok maleje ilość wszczynanych procedur, nie mniej jednak nadal prowadzone są procedury w rodzinach, gdzie są dzieci.

tabela 18 Wsparcie finansowe dla uczniów w 2016 r.

	rok			
	2013	2014	2015	2016
Liczba założonych procedur „Niebieskie Kraty”	46	13	14	15
Liczba powołanych nowych grup roboczych	27	13	12	11
Liczba posiedzeń grup roboczych	53	40	22	60

Liczba rodzin z problemem przemocy domowej	53	40	23	19
Liczba dzieci w rodzinach	47	40	23	21

źródło: opracowanie własne na podstawie danych Zespołu Interdyscyplinarnego

Z analizy danych uzyskanych z Komisariatu Policji w Zielonkach dotyczących interwencji domowych Policji wynika, że spada ilość zgłoszeń i interwencji na terenie gminy w ostatnich 3 latach (tabela nr 19), informacje te potwierdzone są również w ilości wszczętych Niebieskich Kart (tabela nr 18).

tabela 19. Liczba interwencji domowych na terenie gminy Michałowice w latach 2013 – 2015

rok	2013	2014	2015
interwencje domowe	115	106	89

źródło: opracowanie własne na podstawie danych z Komisariatu Policji w Zielonkach

Natomiast z danych uzyskanych z Gminnej Komisji Rozwiązywania Problemów Alkoholowych w Michałowicach wynika, że znacząco wzrasta ilość spraw dotyczących rodzin, gdzie są dzieci. W 2015 roku toczyło się aż 18 spraw, a w 2013 roku było ich 8.

tabela 20. Liczba spraw dot. rodzin z małoletnimi dziećmi, prowadzonych przez GKRPA w latach 2013 – 2015

rok	2013	2014	2015
liczba rodzin	8	12	18

źródło: opracowanie własne na podstawie danych z GRKPA w Michałowicach

W ramach *Gminnego Programu Profilaktyki i Rozwiązywania Problemów Alkoholowych oraz oraz Przeciwdziałania Narkomanii*, realizowane są działania wspomagające wychowanie dzieci oraz chroniące przed szeroko rozumianymi zagrożeniami. Dzieci mają możliwość skorzystania z zajęć wakacyjnych, feryjnych, organizowane są półkolonie i wycieczki wypoczynkowe. Głównym celem jest pokazanie uczestnikom, że wolny czas, jakim są wakacje, ferie można wykorzystać w sposób konstruktywny, aktywny i wolny od używek.

W 2016 roku przeprowadzono 3 konkursy ofert na realizację zadań w ramach ww. Programu, z których uczestniczyło **7 organizacji pozarządowych**. Zorganizowały one następujące formy wypoczynku, w których wzięło udział ogółem **478 dzieci** (przy czym jedno dziecko mogło uczestniczyć w kilku wydarzeniach).

Ponadto w szkołach prowadzone są nowoczesne programy profilaktyczne, uczące postaw i umiejętności służących zdrowemu i trzeźwemu myśleniu. Realizowana systemowo profilaktyka pozwala zmniejszać zagrożenia takie jak: alkoholizm, narkomania, agresja, przestępczość. Prowadzona długofalowo i systemowo przyczynia się do zmiany postaw u dzieci i młodzieży oraz poprawia bezpieczeństwo w szkole i relacje w rodzinie.

Ośrodek Pomocy Społecznej w Michałowicach w 2016 r. zrealizował w trzech Zespołach Szkół prowadzonych przez Gminę Michałowice **program profilaktyki uzależnień behawioralnych „Gra profilaktyczna CUDER”**, mający na celu uświadomienie młodzieży szkolnej, rodziców oraz nauczycieli

o problemach związanych z uzależnieniami behawioralnymi. Wzięło w nim udział **275 uczniów, 60 nauczycieli oraz 150 rodziców**.

Centrum Wolontariatu w Michałowicach, działające w strukturach GOPS, rozpoczęło swoją działalność w lipcu 2014 r. Główną aktywnością w 2016 roku było pomoc w zorganizowaniu półkolonii letniej dla dzieci w wieku 6-12 lat pod hasłem „Widzę-słyszę-tworzę”, realizowanej w ścisłej współpracy ze Stowarzyszeniem „Nadzieja Michałowic”. Uczestniczyło w niej blisko 100 dzieci (2 turnusy).

Od 16 czerwca 2014 r. gmina Michałowice realizuje zadania wynikające z ustawy o *Karcie Dużej Rodziny*. Karta Dużej Rodziny to system zniżek i dodatkowych uprawnień dla rodzin 3+ na terenie całego kraju w instytucjach publicznych jak i w prywatnych firmach. W 2016 r. **166 rodzin** wydano Karty Dużej Rodziny (w tym 27 kart dla rodziców i 59 kart dla dzieci).

tabela 21 Karta Dużej Rodziny w latach 20014-2016

rok	liczba rodzin	liczba osób dorosłych	liczba dzieci	liczba wydanych Kart
2014 (czerwiec)	98	179	287	466
2015	140	431	431	691
2016	31	27	59	166

źródło: opracowanie własne na podstawie danych Gminnego Ośrodka Pomocy Społecznej w Michałowicach

5. Zasoby lokalne wspierające rodzinę i dziecko

Zasobami wspierającymi rodzinę i dziecko są instytucje i organizacje, które działają na terenie gminy Michałowice, bądź obejmują swoim zasięgiem działania jej mieszkańców.

W gminie Michałowice oraz w jej sąsiedztwie funkcjonują różnorodne instytucje i organizacje, mające w centrum swoich zainteresowań rodzinę i dziecko.

Działania na rzecz rodziny w gminie Michałowice podejmowane są między innymi przez:

- Urząd Gminy w Michałowicach,
- Gminny Ośrodek Pomocy Społecznej w Michałowicach (w tym: Punkt Wsparcia i Pomocy Rodzinie w Michałowicach, Zespół Interdyscyplinarny w Michałowicach, asystenci rodziny, pracownicy socjalni),
- Gminna Komisja Rozwiązywania Problemów Alkoholowych w Michałowicach,
- Centrum Kultury i Promocji w Michałowicach,
- Komisariat Policji w Zielonkach,
- Zespół Szkół w Michałowicach,
- Zespół Szkół w Raciborowicach,
- Zespół Szkół w Więclawicach,
- Niepubliczne Przedszkole „Promyczek” w Michałowicach,
- Prywatne Przedszkole „Kubusiowa Dolina” w Zdzieszławicach,
- Przedszkole im. M. Montessori w Raciborowicach,
- Prywatny Żłobek „Dolina Muminków” w Michałowicach,
- Centrum Obsługi Edukacji w Michałowicach,
- Niepubliczny Zakład Opieki Zdrowotnej „MEDEA” w Michałowicach,

- Bibliotekę Publiczną w Michałowicach z filiami w Raciborowicach i Więclawicach,
- Parafia w Michałowicach,
- Parafia w Raciborowicach,
- Parafia w Więclawicach Starych,
- Akademia „Ignatianum” w Krakowie
- Kuratorium Oświaty w Krakowie
- stowarzyszenia i organizacje pozarządowe np. „Nadzieja Michałowic”, „Pełna Chata”, ZHP
- kluby sportowe.

Ponadto rodziny i dzieci z gminy Michałowice mogą korzystać ze wsparcia instytucji spoza terenu gminy, m.in.:

- Powiatowego Centrum Pomocy Rodzinie w Krakowie,
- Specjalistycznej Poradni Psychologiczno - Pedagogicznej Powiatu Krakowskiego w Krakowie
- Ośrodka Interwencji Kryzysowej w Krakowie,
- Ośrodka dla Osób Dotkniętych Przemocą w Krakowie
- Zespół Kuratorskiej Służby Sądowej przy Sądzie Rejonowym dla Krakowa - Śródmieścia w Krakowie Wydział III Rodzinny i Nieletnich

6. Analiza SWOT

Analiza SWOT opiera się na wspólnym usystematyzowaniu posiadanych informacji z danego obszaru, poprzez przyporządkowanie ich do jednej z czterech grup (mocne strony słabe strony, szanse i zagrożenia). Dzięki takiemu postępowaniu, z całego posiadanego zasobu informacji, zostają wyodrębnione i zidentyfikowane te, które są istotne strategicznie. Analiza SWOT bywa stosowana we wszystkich obszarach planowania strategicznego. W przypadku Gminnego Programu Wspierania Rodziny dla Gminy Michałowice stanowi ona efektywną metodę identyfikacji mocnych i słabych stron lokalnego systemu wspierania rodziny oraz szans i zagrożeń, jakie przed nimi stoją. Pozwala oszacować potencjał oraz określić stopień, w jakim posiadane zasoby odpowiadają potrzebom i oczekiwaniom społeczności lokalnej.

tabela 22 Analiza SWOT systemu wsparcia rodziny funkcjonującego na terenie gminy Michałowice

Lista mocnych stron (strengths)	Lista słabych stron (weaknesses)
<ul style="list-style-type: none"> – bieżące diagnozowanie sytuacji rodzin na terenie gminy Michałowice. – zaangażowanie wielu podmiotów w działania na rzecz dzieci i rodziny, m.in. Zespół Interdyscyplinarny przy Gminnym Ośrodku Pomocy Społecznej w Michałowicach, Punkt Wsparcia i Pomocy Rodzinie w Michałowicach, Centrum Obsługi Edukacji w Michałowicach, Komisariat Policji w Zielonkach, zespoły szkół (pedagodzy szkolni, wychowawcy), przedszkola, ośrodki zdrowia, Biblioteka Publiczna i 	<ul style="list-style-type: none"> – narastające zjawisko wyuczonej bezradności (długotrwałego uzależnienia osób/rodzin od świadczeń pomocy społecznej) – brak możliwości skorzystania z pomocy lekarza psychiatry dla dzieci i młodzieży na terenie Gminy. – brak na terenie Gminy placówek wsparcia dziennego, o których mowa w ustawie <i>o wspieraniu rodziny i pieczy zastępczej</i>. – niski poziom aktywności klientów pomocy społecznej w zakresie tworzenia grup samopomocowych.

<p>jej filie, Gminna Komisja Rozwiązywania Problemów Alkoholowych w Michałowicach, organizacje pozarządowe, kuratorzy sądowi.</p> <ul style="list-style-type: none"> – zapewnienie wsparcia asystenta rodziny – doświadczenie, wiedza i kwalifikacje pracowników instytucji działających na rzecz rodziny. – realizowanie działań socjalnych i społecznych, przeciwdziałających wykluczeniu społecznemu dzieci i młodzieży oraz dysfunkcjom rodzin. – dostępność usługi społecznej, jaką jest poradnictwo specjalistycznego w Punkcie Wsparcia i Pomocy Rodzinie (psycholodzy, prawnicy, pracownik socjalny, psychoterapeuta/coach). – realizowanie działań z zakresu udzielania pomocy żywnościowej oraz dożywiania dzieci i młodzieży w szkołach i przedszkolach. – realizowanie projektów dot. organizacji wypoczynku letniego i ferii. – realizowanie projektów innowacyjnych, np. Michałowicki Uniwersytet Dziecięcy – ogólnopolska Karta Dużej Rodziny. 	<ul style="list-style-type: none"> – szeroki zakres obowiązków przypisanych pracownikom socjalnym. – niewielka liczba organizacji pozarządowych działających na terenie gminy, pracujących na rzecz rodziny i dziecka – brak zainteresowanych osób chcących pełnić funkcję rodziny zastępczej lub rodzinnych domów dziecka. – brak rodzin wspierających, o których mowa w ustawie o wspieraniu rodziny i pieczy zastępczej. – ograniczone zasoby lokalowe w gminie (brak mieszkań socjalnych, ograniczona liczba mieszkań komunalnych), – słaba współpraca i brak wypracowanego dobrego, skutecznego systemu przepływu informacji pomiędzy jednostkami samorządowymi a organizacjami pozarządowymi pracującymi na rzecz rodziny i dziecka, – brak prowadzenia współpracy z mediami, brak odpowiedniej polityki medialnej i związanej z budowaniem systemu wspierania rodziny, – brak rozwiniętej infrastruktury społecznej w zakresie wspierania rodziny, – brak miejsc wspólnego spędzania czasu dla rodzin w części miejscowości gminy – brak wystarczającej oferty zajęć pozalekcyjnych (sportowych, rozwijających zainteresowania)
Lista zagrożeń (opportunities)	Lista szans (threats)
<ul style="list-style-type: none"> – możliwość pozyskiwania środków zewnętrznych (na realizację różnych projektów i zadań) – możliwość nawiązania systemowej współpracy z gminnymi organizacjami pozarządowymi i innymi instytucjami – możliwość zaimplementowania dobrych praktyk dotyczących standardów pracy z rodziną, – rosnące znaczenie w skali kraju polityki prorodzinnej, polityki senioralnej oraz działań skierowanych do osób niepełnosprawnych, – rozwój sektora ekonomii społecznej – możliwość korzystania z dobrych praktyk, wypracowanych przez inne samorządy, – wykorzystanie potencjału naukowego – możliwość nawiązania współpracy z krakowskimi uczelniami wyższymi – rozwój usług społecznych i socjalnych 	<ul style="list-style-type: none"> – dalsza decentralizacja zadań bez jednoczesnego przekazywania środków na ten cel, – pogorszenie sytuacji gospodarczej kraju i/lub gminy, – obwarowania formalno-prawne w zakresie pozyskiwania środków pozabudżetowych. – brak stabilności przepisów w zakresie wspierania rodziny i systemu pomocy społecznej oraz innych – zjawisko długotrwałego bezrobocia oraz marginalizacji społecznej osób bezrobotnych. – zjawisko atomizacji rodziny, osłabienia więzi rodzinnych, hermetyzacja rodziny, przerzucanie odpowiedzialności za wychowanie i edukację na dzieci na Państwo i instytucje. – brak środków gminy z przeznaczeniem na wkład własny, niezbędny do realizacji projektów finansowanych ze środków zewnętrznych, – rozwój dysfunkcji społecznych

III. Podstawy prawne i powiązania Programu z gminnymi dokumentami strategicznymi

Gminny Program Wspierania Rodziny dla Gminy Michałowice na lata 2017 – 2019 został opracowany w oparciu o aktualnie obowiązujące akty prawne, jest spójny z ustawodawstwem krajowym oraz strategicznymi dokumentami obowiązującymi na terenie gminy Michałowice.

Wśród głównych aktów prawnych, których zapisy służą bezpośrednio lub pośrednio wspieraniu rodziny w różnych aspektach jej funkcjonowania, wskazać można następujące dokumenty:

- Konstytucja Rzeczypospolitej Polskiej (Dz. U. 1997 r. Nr 78, poz. 483 z późn. zm.),
- ustawa z dnia 9 czerwca 2011r. *o wspieraniu rodziny i systemie pieczy zastępczej* (t.j. Dz. U. 2017 r., poz. 697 z późn. zm.),
- ustawa z dnia 25 lutego 1964 r. *Kodeks rodzinny i opiekuńczy* (t.j. Dz. U. z 2017 r., poz. 682),
- Konwencja o Prawach Dziecka przyjęta przez Zgromadzenie Ogólne Narodów Zjednoczonych dnia 20 listopada 1989 r. (Dz.U. z 1991r., Nr 120, poz. 526),
- ustawa z dnia 12 marca 2004 r. *o pomocy społecznej* (t.j. Dz. U. z 2016 r., poz. 930 z późn. zm.),
- ustawa z dnia 29 lipca 2005 r. *o przeciwdziałaniu przemocy w rodzinie* (t.j. Dz. U. z 2015 r., poz. 1390 z późn. zm.),
- ustawa z dnia 26 października 1982 r. *o wychowaniu w trzeźwości i przeciwdziałaniu alkoholizmowi* (t.j. Dz. U. z 2016 r., poz. 487 z późn. zm.),
- ustawa z dnia 29 lipca 2005 r. *o przeciwdziałaniu narkomanii* (t.j. Dz. U. z 2016 r., poz. 224 z późn. zm.),
- ustawa z dnia 11 lutego 2016 r.
- ustawa z dnia 24 kwietnia 2003 r. *o działalności pożytku publicznego i wolontariacie* (t.j. Dz. U. z 2016 r., poz. 1817 z późn. zm.). *o pomocy państwa w wychowywaniu dzieci* (D. U. z 2016 r., poz. 195 z późn. zm.),
- ustawa z dnia 4 listopada 2016 r. *o wsparciu kobiet w ciąży i ich rodzin „Za życiem”* (Dz. U. z 2016 r., poz. 1860),
- ustawa z dnia 5 grudnia 2015 r. *o Karcie Dużej Rodziny* (t.j. Dz. U. z 2016 r., poz. 785 z późn. zm.),
- ustawa z dnia 28 listopada 2003 r. *o świadczeniach rodzinnych* (t.j. Dz. U. z 2016 r., poz. 1518 z późn. zm.),
- ustawa z dnia 7 września 2007 r. *o pomocy osobom uprawnionym do alimentów* (t.j. Dz. U. z 2017 r., poz. 489 z późn. zm.).

Niniejszy Program jest również komplementarny z następującymi gminnymi dokumentami strategicznymi:

- 1) *Strategię Rozwoju Gminy Michałowice na lata 2014 – 2020*, przyjętą Uchwałą Nr XLI/280/2014 Rady Gminy Michałowice z dnia 24 lutego 2014 r., spójność z następującym celem strategicznym:
 - „Stworzenie atrakcyjnego miejsca zamieszkania, pracy i wypoczynku – *Dłubniańskie Planty Krakowa*”,
 - „Wzmocnienie poczucia tożsamości mieszkańców”.
- 2) *Gminnym Programem Rewitalizacji Gminy Michałowice na lata 2017 – 2025*, przyjętym Uchwałą Nr XXXIII/247/2017 Rady Gminy Michałowice z dnia 20 kwietnia 2017 r., spójność z celem:

- I „Wzmocnienie kapitału społecznego oraz przeciwdziałanie wykluczeniu społecznemu na obszarze rewitalizacji”,
- VI „Poprawa funkcjonalności infrastruktury społecznej oraz stworzenie nowej infrastruktury kultury”, obejmującym przedsięwzięcia rewitalizacyjne, dotyczące utworzenia miejsca integracji dzieci i młodzieży pełnosprawnej z niepełnosprawną czy całorocznych miejsc spotkań na obszarach wyznaczonych do rewitalizacji,

Realizacja pozostałych celów i przedsięwzięć rewitalizacyjnych w sposób pośredni koresponduje z postanowieniami niniejszego Programu.

- 3) *Strategią Rozwiązywania Problemów Społecznych dla Gminy Michałowice na lata 2014 – 2020*, przyjętą Uchwałą Nr XL/265/2014 Rady Gminy Michałowice z dnia 30 stycznia 2014 r., spójność z następującymi celami strategicznymi:
 - Nr 1 „Wykorzystanie potencjału tkwiącego w młodym pokoleniu do rozwoju kapitału społecznego w gminie”,
 - Nr 2 „Wykorzystanie korzystnej zmiany struktury społecznej gminy do jej rozwoju społeczno-gospodarczego”,
 - Nr 3 „Integracja i partycypacja społeczna mieszkańców gminy zapewniająca inkluzję grup zagrożonych wykluczeniem i marginalizacją”,
- 4) *Programem przeciwdziałania przemocy w rodzinie oraz ochrony ofiar przemocy w rodzinie na terenie gminy Michałowice na lata 2014 – 2017*, przyjętym Uchwałą Nr XLIV/299/2014 Rady Gminy Michałowice z dnia 26 maja 2014 r.

IV. Cele i zadania Programu Wspierania Rodziny

Cel główny:

Wzmocnienie potencjału rodzin zamieszkujących gminę Michałowice poprzez budowę i udoskonalanie rozwiązań na rzecz wsparcia rodziny naturalnej.

Cel główny Programu będzie realizowany poprzez poniższe cele operacyjne oraz zadania/działania:

Cel operacyjny I

Kształtowanie świadomości społecznej w zakresie prawidłowego i opowiedzianego funkcjonowania rodziny

Zadania/działania:

- 1) Systematyczne diagnozowanie kondycji życiowej rodziny zamieszkujących na terenie gminy Michałowice w różnych aspektach jej funkcjonowania.
- 2) Upowszechnianie wiedzy dot. istotnych kwestii związanych z funkcjonowaniem współczesnych rodzin.
- 3) Popularyzowanie rozwiązań służących prawidłowemu pełnieniu przez rodziców funkcji opiekuńczo-wychowawczych.
- 4) Promocja i rozwój działań mających na celu prawidłowy rozwój emocjonalny, intelektualny i fizyczny dzieci i młodzieży.
- 5) Budowanie pozytywnego wizerunku „dużej rodziny”, wolnego od stereotypów i uprzedzeń.
- 6) Upowszechnienie i rozwój nowatorskich metod i narzędzi w zakresie pracy z rodziną.
- 7) Profilaktyka zachowań ryzykownych wśród dzieci i młodzieży.

Cel operacyjny II

Zapewnienie rodzinom z małoletnimi dziećmi kompleksowego wsparcia.

Zadania/działania:

- 1) Upowszechnianie informacji o dostępnych na terenie gminy Michałowice formach wsparcia dla rodzin przeżywających trudności w wypełnianiu swoich funkcji, w tym funkcji opiekuńczo-wychowawczych.
- 2) Rozwijanie działań, służących wzmocnieniu rodziny naturalnej, w postaci:
 - wsparcia asystenta rodziny,
 - konsultacji i poradnictwa specjalistycznego,
 - mediacji i terapii,
 - działań samopomocowych, edukacyjnych, grup wsparcia
 - rodzin wspierających.
- 3) Zabezpieczenie podstawowych potrzeb socjalno-bytowych rodzin tego wymagających.
- 4) Upowszechnianie i rozwój nowych rozwiązań ułatwiających rodzinie (w tym wielodzietnej, niepełnej, z problemem alkoholizmu i/lub przemocy domowej, niepełnosprawności, ciężkiej i długotrwałej

choroby, itp.) zaspokojenie potrzeb materialnych, opiekuńczych, wychowawczych oraz godzenia obowiązków rodzinnych z zawodowymi.

Cel operacyjny III

Budowanie i wzmacnianie lokalnego systemu wsparcia rodzin naturalnych

Zadania/działania:

- 1) Systematyczne diagnozowanie kondycji i stanu lokalnego systemu wsparcia rodziny w kontekście zadań, potrzeb i problemów.
- 2) Rozwój infrastruktury społecznej, wspierającej w sposób bezpośredni lub pośredni rodziny mieszkające na terenie gminy Michałowice, zwłaszcza te mające trudności w wypełnianiu funkcji opiekuńczo-wychowawczych.
- 3) Podnoszenie poziomu wiedzy i doskonalenie umiejętności osób pracujących w obszarze wsparcia rodzin.
- 4) Wymiana doświadczeń i wiedzy oraz inicjowanie wspólnych przedsięwzięć z instytucjami i służbami działającymi w obszarze wsparcia rodziny.
- 5) Promowanie i wdrażanie dobrych praktyk w zakresie wspierania rodziny.

Harmonogram realizacji *Gminnego Programu Wspierania Rodziny dla gminy Michałowice na lata 2017 – 2019*

cele szczegółowe	zadanie/działanie	wskaźniki	realizatorzy i partnerzy	termin realizacji
Cel I - Kształtowanie świadomości społecznej w zakresie prawidłowego i opowiedzianego funkcjonowania rodziny				
Kształtowanie świadomości społecznej w zakresie prawidłowego i opowiedzianego funkcjonowania rodziny	Systematyczne diagnozowanie kondycji życiowej rodziny zamieszkujących na terenie gminy Michałowice w różnych aspektach jej funkcjonowania.	<ul style="list-style-type: none"> – liczba przeprowadzonych diagnoz, – liczba raportów z badań, – liczba upowszechnionych informacji dot. realizacji zadania. 	GOPS Michałowice wraz z partnerami	2017 – 2019 min. raz w roku
	Upowszechnianie wiedzy dot. istotnych kwestii związanych z funkcjonowaniem współczesnych rodzin.	<ul style="list-style-type: none"> – liczba instytucji zamieszczających informacje na stronach internetowych, – liczba artykułów, – liczba przeprowadzonych na szczeblu lokalnym debat, konferencji, seminariów, wykładów, warsztatów – liczba uczestników debat, konferencji, seminariów, wykładów, warsztatów – liczba instytucji i organizacji pozarządowych biorących udział w debatach lokalnych. 	GOPS Michałowice GKRPA, jednostki samorządu szkoły i przedszkola funkcjonujące na terenie gminy	2017 – 2019 min. raz na rok
	Popularyzowanie rozwiązań służących prawidłowemu pełnieniu przez rodziców funkcji opiekuńczo-wychowawczych	<ul style="list-style-type: none"> – liczba instytucji zamieszczających informacje na stronach internetowych, – liczba artykułów prasowych, – liczba przeprowadzonych na szczeblu lokalnym debat, konferencji, seminariów, wykładów, warsztatów – liczba uczestników debat, konferencji, seminariów, wykładów, warsztatów – liczba instytucji i organizacji pozarządowych biorących udział w debatach lokalnych – liczba spotkań edukacyjnych dla rodziców biologicznych dzieci 	GOPS Michałowice GKRPA, jednostki samorządu szkoły i przedszkola funkcjonujące na terenie gminy	2017 – 2019 min. raz na rok

	Promocja i rozwój działań mających na celu prawidłowy rozwój emocjonalny i fizyczny dzieci i młodzieży.	<ul style="list-style-type: none"> – liczba instytucji zamieszczających informacje na stronach internetowych, – liczba artykułów, – liczba przeprowadzonych na szczeblu lokalnym debat, konferencji, seminariów, wykładów, warsztatów – liczba uczestników debat, konferencji, seminariów, wykładów, warsztatów – liczba instytucji i organizacji pozarządowych biorących udział w debatach lokalnych. 	GOPS Michałowice GKRPA, jednostki samorządu szkoły i przedszkola funkcjonujące na terenie gminy	2017 – 2019 min. raz na rok
Kształtowanie świadomości społecznej w zakresie prawidłowego i opowiedzianego funkcjonowania rodziny	Budowanie pozytywnego wizerunku „dużej rodziny”, wolnego od stereotypów i uprzedzeń	<ul style="list-style-type: none"> – liczba artykułów, informacji na stronach internetowych – liczba konferencji – liczba kampanii społecznych o zasięgu lokalnym, – liczba inicjatyw na rzecz / z udziałem rodzin wielodzietnych 	GOPS Michałowice CKiP Michałowice Szkoły u przedszkola funkcjonujące na terenie gminy	2017 – 2019 na bieżąco
	Upowszechnienie i rozwój nowatorskich metod i narzędzi w zakresie pracy z rodziną.	<ul style="list-style-type: none"> – liczba artykułów nt. nowatorskich metod i narzędzi pracy z rodziną – liczba realizowanych nowatorskich form pracy z rodziną – liczba wizyt studyjnych mających na celu zapoznanie się z nowymi metodami – liczba szkoleń i warsztatów dot. nowych metod pracy z rodziną 	GOPS Michałowice COE Michałowice CKiP Michałowice Szkoły u przedszkola funkcjonujące na terenie gminy	2017 – 2019 na bieżąco
	Profilaktyka zachowań ryzykownych wśród dzieci i młodzieży.	<ul style="list-style-type: none"> – liczba artykułów i informacji na stronach internetowych – liczba publikacji tematycznych – liczba warsztatów kompetencji społecznych – liczba uczestników form warsztatowych – liczba inicjatyw profilaktycznych skierowanych do dzieci i młodzieży 	GOPS Michałowice COE Michałowice CKiP Michałowice Szkoły i przedszkola funkcjonujące na terenie gminy organizacje pozarządowe	2017 – 2019 na bieżąco

Cel II – Zapewnienie rodzinom z małoletnimi dziećmi kompleksowego wsparcia

Zapewnienie rodzinom z małoletnimi dziećmi kompleksowego wsparcia	<p>Upowszechnianie wiedzy o dostępnych na terenie gminy Michałowice formach wsparcia dla rodzin przeżywających trudności w wypełnianiu swoich funkcji, w tym funkcji opiekuńczo-wychowawczych</p>	<ul style="list-style-type: none"> – liczba artykułów prasowych – liczba ulotek, folderów z aktualną ofertą wsparcia – liczba spotkań ze społecznością lokalną 	<p>GOPS Michałowice, Szkoły i przedszkola funkcjonujące na terenie gminy organizacje pozarządowe</p>	<p>2017 – 2019 na bieżąco</p>
	<p>Rozwijanie działań, służących wzmocnieniu rodziny naturalnej, w postaci:</p> <ul style="list-style-type: none"> • wsparcia asystenta rodziny, • konsultacji i poradnictwa specjalistycznego, • mediacji i terapii, • działań samopomocowych, edukacyjnych, grup wsparcia, • rodzin wspierających 	<ul style="list-style-type: none"> – liczba rodzin objętych wsparciem asystenta rodziny – liczba osób i rodzin korzystających z konsultacji i poradnictwa specjalistycznego – liczba udzielonych porad – liczba osób/ rodzin korzystających z mediacji i terapii – liczba osób/ rodzin korzystających z działań samopomocowych, edukacyjnych – liczba funkcjonujących grup wsparcia – liczba uczestników grup wsparcia – liczba rodzin z problemem przemocy objętych ofertą wsparcia – liczba rodzin z problemem alkoholowych objętych ofertą wsparcia 	<p>GOPS Michałowice COE Michałowice Zespół Interdyscyplinarny GKRPA organizacje pozarządowe</p>	<p>2017 – 2019 na bieżąco</p>
	<p>Zabezpieczenie podstawowych potrzeb socjalno-bytowych rodzin i dzieci tego wymagających</p>	<ul style="list-style-type: none"> – liczba rodzin z małoletnimi dziećmi korzystających z pomocy finansowej w ramach systemu pomocy społecznej, świadczeń rodzinnych, świadczeń z funduszu alimentacyjnego oraz programu „Rodzina 500 plus” – liczba dzieci objętych dożywianiem w postaci gorącego posiłku, wydawanego w szkole oraz zasiłku na zakup żywności, – liczba dzieci objętych wsparciem w postaci organizacji wypoczynku letniego i zimowego – liczba udzielonych stypendiów szkolnych o charakterze socjalnym 	<p>GOPS Michałowice COE Michałowice organizacje pozarządowe</p>	<p>2017 – 2019 na bieżąco</p>

Zapewnienie rodzinom z małoletnimi dziećmi kompleksowego wsparcia	Monitorowanie sytuacji rodzin zagrożonych kryzysem	<ul style="list-style-type: none"> – liczba rodzin z problemem przemocy korzystających ze wsparcia OPS – liczba rodzin z problemem alkoholowym korzystających ze wsparcia OPS 	GOPS Michałowice	2017 – 2019 na bieżąco
	Wyrównywanie szans edukacyjnych dzieci i młodzieży poprzez organizację: <ul style="list-style-type: none"> • korepetycji • zajęć pozalekcyjnych • młodzieżowego wolontariatu 	<ul style="list-style-type: none"> – liczba zajęć edukacyjnych dla dzieci i młodzieży – liczba dzieci i młodzieży uczestniczących w ww. zajęciach – liczba wolontariuszy 	GOPS Michałowice COE Michałowice Szkoły i przedszkola funkcjonujące na terenie gminy organizacje pozarządowe	2017 – 2019 na bieżąco
	Rozwój zajęć pozalekcyjnych dla dzieci i młodzieży umożliwiających realizację zainteresowań oraz zagospodarowanie czasu wolnego	<ul style="list-style-type: none"> – liczba zajęć pozalekcyjnych dla dzieci i młodzieży – liczba dzieci i młodzieży uczestniczących w ww. zajęciach 	GOPS Michałowice COE Michałowice Szkoły i przedszkola funkcjonujące na terenie gminy organizacje pozarządowe	2017 – 2019 na bieżąco
	Upowszechnianie i rozwój nowych rozwiązań ułatwiających rodzinie (w tym wielodzietnej, niepełnej, z problemem alkoholizmu i/lub przemocy domowej, niepełnosprawności, ciężkiej i długotrwałej choroby, itp.) zaspokojenie potrzeb materialnych, opiekuńczych, wychowawczych oraz godzenia obowiązków rodzinnych z zawodowymi.	<ul style="list-style-type: none"> – liczba inicjatyw ukierunkowanych na wsparcie i rozwój rozwiązań skierowanych do/ na rzecz rodziny – liczba szkoleń, warsztatów, seminariów – liczba publikacji tematycznych – liczba szkoleń kierowanych do nieformalnych opiekunów osób niesamodzielnych – liczba uczestników szkoleń kierowanych do nieformalnych opiekunów osób niesamodzielnych 	GOPS Michałowice COE Michałowice Szkoły i przedszkola funkcjonujące na terenie gminy	2017 – 2019 na bieżąco
Cel III – Budowanie i wzmacnianie lokalnego systemu wsparcia rodzin naturalnych				
Budowanie i wzmacnianie lokalnego systemu wsparcia rodzin naturalnych	Systematyczne diagnozowanie kondycji i stanu lokalnego systemu wsparcia rodziny w kontekście zadań, potrzeb i problemów	<ul style="list-style-type: none"> – liczba przeprowadzonych diagnoz – liczba raportów z badań – liczba upowszechnionych informacji i rekomendacji dotyczących diagnozy zjawiska – liczba wdrożonych rekomendacji 	GOPS Michałowice we współpracy z partnerami	2017 – 2019 min. raz w roku

Budowanie i wzmacnianie lokalnego systemu wsparcia rodzin naturalnych	Rozwój infrastruktury społecznej, wspierającej w sposób bezpośredni lub pośredni rodziny mieszkające na terenie gminy Michałowice, zwłaszcza te mające trudności w wypełnianiu funkcji opiekuńczo-wychowawczych.	<ul style="list-style-type: none"> – liczba utworzonych placówek opiekuńczo-wychowawczych – liczba dzieci i młodzieży objętych ofertą placówki wsparcia dziennego – liczba utworzonych miejsc wspólnego spędzania czasu dla rodzin z dziećmi – liczba osób korzystających z ww. miejsc 	GOPS Michałowice UG Michałowice	2017 – 2019 min. raz na 3 lata
	Podnoszenie poziomu wiedzy i doskonalenie umiejętności osób pracujących w obszarze wsparcia rodzin.	<ul style="list-style-type: none"> – liczba szkoleń, warsztatów, kursów, – liczba osób uczestniczących w szkoleniach, warsztatach, kursach – liczba godzin superwizji – liczba osób uczestniczących w superwizji 	GOPS Michałowice szkoły i przedszkola funkcjonujące na terenie gminy	2017 – 2019 na bieżąco
	Wymiana doświadczeń i wiedzy oraz inicjowanie wspólnych przedsięwzięć z instytucjami i służbami działającymi w obszarze wsparcia rodziny	<ul style="list-style-type: none"> – liczba spotkań, konferencji, warsztatów poświęconych wymianie wiedzy, doświadczeń oraz umacnianiu współpracy w kontekście pracy z rodziną – liczba uczestników spotkań, warsztatów, konferencji – liczba wspólnych przedsięwzięć 	GOPS Michałowice COE Michałowice szkoły i przedszkola funkcjonujące na terenie gminy placówki uniwersyteckie organizacje pozarządowe	2017 – 2019 min. raz na 3 lata
	Promowanie i wdrażanie dobrych praktyk w zakresie wspierania rodziny.	<ul style="list-style-type: none"> – liczba upowszechnionych „dobrych praktyk” – liczba odbiorców informacji dotyczących „dobrych praktyk” – liczba wdrożonych „dobrych praktyk” 	GOPS Michałowice COE Michałowice szkoły i przedszkola funkcjonujące na terenie gminy placówki uniwersyteckie organizacje pozarządowe	2017 – 2019 min. raz na 3 lata

* GOPS – Gminny Ośrodek Pomocy Społecznej

* COE – Centrum Obsługi Edukacji

* CKiP – Centrum Kultury i Promocji

* GKRPA – Gminna Komisja Rozwiązywania Problemów Alkoholowych

V. Podmioty realizujące działania w ramach Programu

Gminny Program Wsparcia Rodzina dla gminy Michałowice na lata 2017-2019 obejmuje różne formy działań profilaktycznych i pomocy świadczonej na rzecz rodzin z małoletnimi dziećmi, ze szczególnym uwzględnieniem tych mających trudności w wypełnianiu funkcji opiekuńczo-wychowawczych, zakładając zintegrowanie i synchronizację zadań samorządu lokalnego z działaniami innych podmiotów, w tym organizacji pozarządowych, kościołów, fundacji, stowarzyszeń, rad sołeckich i innych, które działają na rzecz rodzin i dzieci.

Podmioty uczestniczące w realizacji działań określonych w niniejszym Programie to:

- 1) jednostki organizacyjne samorządu terytorialnego działające na rzecz wsparcia rodziny w pełnieniu funkcji opiekuńczo-wychowawczych, w tym głównie:
 - Gminny Ośrodek Pomocy Społecznej w Michałowicach, wraz z funkcjonującym w jego strukturach Punktem Wsparcia i Pomocy Rodzinie,
 - Centrum Obsługi Edukacji w Michałowicach,
 - Centrum Kultury i Promocji w Michałowicach,
 - Biblioteka Publiczna w Michałowicach,
- 2) placówki oświaty mające bezpośredni kontakt z dziećmi i młodzieżą oraz ich opiekunami, w tym:
 - Zespoły Szkół w Michałowicach, Więclawicach Starych i Raciborowicach,
 - Niepubliczne Przedszkole „Kubusiowa Dolina” w Zdzieszawicach,
 - Niepubliczne Przedszkole im. M. Montessori w Raciborowicach,
 - Niepubliczne Przedszkole „Promyczek” w Michałowicach,
 - poradnie psychologiczno–pedagogiczne,
- 3) inne podmioty działające na rzecz wspierania rodziny i systemu pieczy zastępczej, m.in.:
 - sądy,
 - Gminna Komisja Rozwiązywania Problemów Alkoholowych w Michałowicach,
 - Zespół Interdyscyplinarny w Michałowicach,
 - organizacje pozarządowe
 - kościoły i związki wyznaniowe.

Sprawne funkcjonowanie gminnego systemu wspierania rodziny zakłada koordynację i spójność działań, w tym dobry przepływ informacji między wymienionymi powyżej partnerami.

Pełna realizacja wyznaczonych celów jest uzależniona od stopnia zaangażowania tych podmiotów w stworzenie systemu umożliwiającego rodzinie uzyskanie specjalistycznego wsparcia i niezbędnej pomocy, by sama stawała się niezależna, wydolna i zaradna.

VI. Finansowanie Gminnego Programu Wspierania Rodziny

Źródłem finansowania działań własnych Gminy Michałowice, ujętych w *Gminnym Programie Wspierania Rodziny dla Gminy Michałowice na lata 2017 – 2019* jest budżet Gminy, ze szczególnym uwzględnieniem kwot ujętych w Wieloletniej Prognozie Finansowej.

Wśród innych źródeł finansowania wskazać można m.in.:

- środki krajowe pochodzące z budżetu państwa (np. w ramach realizacji zadań zleconych z zakresu administracji rządowej, środki programów krajowych),
- środki finansowe pochodzące z funduszy europejskich dostępne w ramach nowej perspektywy finansowej 2014-2020,
- udział finansowy/ rzeczowy partnerów lokalnych i ponadlokalnych, krajowych i zagranicznych we wspólnie podejmowanych inicjatywach – adekwatny do posiadanych możliwości oraz korzyści osiągniętych dzięki współdziałaniu.

Wśród preferowanych form współpracy wskazać można partnerstwa publiczno-publiczne, publiczno-społeczne oraz publiczno-privatne.

Ramy finansowe Programu na lata 2017 – 2019

I.p.	rok	Prognoza wydatków finansowych
1	2017	158 333
2	2018	160 000
3	2019	168 000

VI. Monitoring i ewaluacja Programu

Monitoring ma na celu zapewnienie zgodności realizacji Programu z założeniami i celami wcześniej zatwierdzonymi w dokumentach programowych.

Monitoring i ewaluacja realizacji *Gminnym Programie Wspierania Rodziny dla Gminy Michałowice na lata 2017 – 2019* pozwoli na skuteczne wdrażanie założeń programowych, uzupełnianie treści Programu o bieżące i nowe kierunki działań, dostosowujące go do wymogów odbiorców oraz zmian zachodzących w otoczeniu zewnętrznym i wewnętrznym realizowanych celów.

Ocena realizacji programu dokonywana będzie przede wszystkim w oparciu o określone mierniki/wskaźniki, związane ze zbieraniem i analizą odpowiednich danych statycznych przez realizatorów programu. Program będzie na bieżąco poddawany przeglądowi oraz aktualizacji, a koordynacja w tym zakresie będzie spoczywać na Gminnym Ośrodku Pomocy Społecznej w Michałowicach.

Monitoring będzie dotyczył:

- celów i rezultatów Programu,
- określenia stopnia zgodności realizacji celów i rezultatów Programu,
- sygnalizowania pojawiających się problemów,
- doskonalenia realizacji Programu, poprzez dostarczanie informacji służących zwiększeniu jego efektywności.

W terminie do 31 marca każdego roku przedstawione będzie przez Wójta Gminy Michałowice Radzie Gminy Michałowice roczne sprawozdanie z realizacji zadań z zakresu wspierania rodziny.

Ewaluacja z kolei będzie mieć charakter usprawniający i wskazujący kierunki ewentualnych zmian w zapisach programowych. Pozwoli na sprawdzenie efektywności i skuteczności przyjętych założeń oraz sposobu wydatkowania środków przeznaczonych na ich realizację. Dokonana zostanie po zakończeniu czasookresu realizacji Programu.